



**A.S.L. della Provincia di Bergamo
Dipartimento delle Dipendenze**

**RAPPORTO SUI TRATTAMENTI RESIDENZIALI E SULLE STRUTTURE
DELL'OFFERTA**

- COMUNITA' E CENTRI DIURNI -

DELLA PROVINCIA DI BERGAMO

ANNO 2003

A cura
Osservatorio delle Dipendenze



Osservatorio delle Dipendenze:

Dott. Elvira Beato
Anna Caleca e Sara Mazzoleni

e con la collaborazione di:

Dott. Lara Marchesi (Dipartimento Dipendenze)
Dott. Rosanna Guaiana (Direzione Sociale)

Caterina Odoguardi (Ser.T di Bergamo)
Daniela Seghezzi (Ser.T di Martinengo)
Denise Santinelli (Ser.T di Bergamo)
Domenico Abbate (Ser.T di Treviglio)
Donatella Bonfanti (Ser.T di Gazzaniga e Ser.T. di Lovere)
Rosanna Fenili (Ser.T di Ponte S. Pietro)

Alessandra Gandelli (Famiglia Nuova Cooperativa s.r.l.)
Anna Verde (Associazione Genitori Antidroga)
Ing. Bruno Di Conza (Cooperativa Sociale Promozione Umana)
Francesca Moioli (Cooperativa Gasparina di Sopra a r.l.)
Guido Bertelli (Cooperativa di Bessimo)
Dott. Matteo Metzger (Cooperativa Sociale San Giovanni a r.l.)
Palmira Paninforni (Ass. Comunità Emmaus – Coop. Arcobaleno)
Rina Romagnoli (Opera Bonomelli Nuovo Albergo Popolare)

PREMESSA

Il presente rapporto, in continuità con il lavoro avviato lo scorso anno, vuole rappresentare uno strumento di lettura della domanda e dell'offerta riferite al trattamento residenziale in provincia di Bergamo.

Esso è suddiviso in due parti:

- nella prima vengono presentati i dati relativi ai trattamenti residenziali e semi-residenziali, attivati dai Ser.T. del Dipartimento delle Dipendenze dell'ASL della provincia di Bergamo. L'obiettivo è, in questo caso, quello di conoscere le dimensioni e le caratteristiche della specifica domanda trattamentale al fine di meglio orientare gli interventi sia sul piano diagnostico che terapeutico;
- nella seconda vengono presentati quelli relativi alle strutture dell'offerta residenziale e semi-residenziale nell'area delle dipendenze presenti sul territorio provinciale alla data del 31.12.2003, con l'obiettivo di conoscere l'entità e le caratteristiche dell'offerta.

La lettura di questi due indicatori fornisce informazioni utili al fine della programmazione e dell'orientamento dell'offerta sulla base della domanda emergente.

Le fonti utilizzate, per la raccolta e l'analisi dei dati, sono:

- *l'archivio nominativo dei trattamenti residenziali e semiresidenziali Ser.T.*, la stessa utilizzata nell'anno 2002. Tale fonte è stata utilizzata nella prima parte del presente rapporto;
- *gli archivi dei Servizi Residenziali Accreditati*, per i dati riferiti ai trattamenti in regime di pronta accoglienza;
- *gli archivi Ser.T.*, per i dati riferiti ai soggetti con doppia diagnosi;
- *Le rilevazioni periodiche del Sistema Informativo Sanitario del Ministero della Salute (ANN01 e ALC03) – Ser.T dell'Asl della provincia di Bergamo*, per i dati riguardanti l'utenza in carico negli anni 2002 e 2003;
- *B.U.R.L. Regione Lombardia*, per la seconda parte, riguardante le strutture dell'offerta nell'area del trattamento residenziale e semi residenziale Comunità Terapeutiche e Centri Diurni.
- *La rilevazione dati attività delle Unità d'Offerta del privato sociale per i tossicodipendenti del Sistema Informativo socio-sanitario della Regione Lombardia*, per quanto riguarda la parte relativa all'utenza trattata dalle strutture residenziali nell'area delle dipendenze in provincia di Bergamo. I dati riferiti alle singole Unità d'Offerta ubicate sul territorio della provincia di Bergamo sono stati forniti dai referenti delle stesse, che li hanno estrapolati dal dato complessivo riferito ad ogni Ente Legale.

Le rilevazioni riferite agli anni precedenti al 2002 si sono basate esclusivamente sui flussi ministeriali: la scelta di utilizzare, quale fonte di rilevazione per i dati inerenti i trattamenti residenziali, l'archivio nominativo dei trattamenti residenziali e semiresidenziali Ser.T., è legata al dettaglio che esso offre, essendo un archivio nominativo, che permette di rilevare sia dati relativi ai flussi, sia indicatori riferiti alle macro categorie diagnostiche (tossicodipendenza, alcolodipendenza). Questa scelta non permette il confronto con gli anni precedenti al 2002, ma si ritiene possa consentire nel tempo una maggior garanzia di accuratezza nella rilevazione e nella lettura della domanda e dell'offerta di trattamento residenziale.

1 - I TRATTAMENTI RESIDENZIALI PRESCRITTI DAI SER.T. DELLA PROVINCIA DI BERGAMO NELL'ANNO 2003

L'analisi della domanda riferita a questa tipologia di trattamento è stata fatta a partire da due punti di osservazione: *i soggetti* (paragrafo 1.1) e *i trattamenti* (paragrafo 1.2). In entrambi i casi, quando lo si è ritenuto utile, i dati relativi ai soggetti/trattamenti residenziali sono stati rapportati al totale dei soggetti o trattamenti dei Ser.T. nell'anno 2003, riferiti alle due aree interessate: tossicodipendenza e alcoldipendenza. La disponibilità del dato riferito al 2002 (coerente per fonte e modalità di rilevazione) permette una lettura, seppur limitata nel tempo, della domanda.

L'analisi è riferita ai soli trattamenti residenziali, in quanto nel 2003 hanno usufruito del trattamento semiresidenziale 10 soggetti e solo una delle due Unità d'Offerta semiresidenziali accreditate ha avuto soggetti in trattamento (Centro Diurno Arcobaleno).

1.1 - I soggetti in trattamento residenziale

I dati che seguono si riferiscono ai soggetti tossicodipendenti e alcoldipendenti inseriti in strutture residenziali negli anni considerati.

Tab. 1.1.1 - Soggetti in trattamento residenziale sul totale dei soggetti tossicodipendenti e alcoldipendenti in carico ai Ser.T. della provincia di Bergamo
Valori assoluti e percentuali – Anno 2002 e 2003

Anno	Soggetti in trattamento Ser.T tossicodipendenti e alcoldipendenti	Soggetti in trattamento residenziale in qualsiasi UU.OO. del territorio nazionale	
		N.	%
2002	3.450	433	12,55
2003	3.536	433	12,24

Fonte: Ser.T. della provincia di Bergamo – ANN01-ALC03 – Archivio nominativo dei trattamenti residenziali e semiresidenziali Ser.T.

Sul totale dei soggetti in trattamento negli anni considerati, si verifica che il 12,55% dei soggetti nel 2002 e il 12,24% nel 2003 ha beneficiato di un trattamento residenziale.

Il calo è solo apparente, in quanto legato al lieve aumento del numero di utenti in trattamento.

I dati di seguito riportati si riferiscono alle percentuali dei soggetti in trattamento residenziale sul totale dei soggetti in carico, suddivisi rispetto alle due aree di intervento: tossicodipendenza e alcoldipendenza.

Tab. 1.1.2 - Soggetti in trattamento residenziale sul totale dei soggetti in carico ai Ser.T della provincia di Bergamo, suddivisi per area (tossicodipendenza e alcoldipendenza)
Valori assoluti e percentuali – Anno 2002 e 2003

Anno	Soggetti in trattamento					
	TD			ALD		
	Tot.	TR	%	Tot.	TR	%
2002	2.861	386	13,49	589	47	7,98
2003	2.857	369	12,92	679	64	9,43

Fonte: Ser.T. della provincia di Bergamo - ANN01-ALC03 - Archivio nominativo dei trattamenti residenziali e semiresidenziali Ser.T.

Il numero dei soggetti in trattamento residenziale sul totale dei soggetti in carico, suddivisi per area, evidenzia una percentuale maggiore nell'area della tossicodipendenza, spiegabile con il fatto che questo tipo di trattamento risulta maggiormente utilizzato in quest'ambito, in relazione all'età dei soggetti trattati e alle caratteristiche del quadro psico-sociale, che richiede il ricorso, con maggior frequenza, ad un trattamento contenitivo, qual è quello residenziale.

1.1.1 – Caratteristiche dell'utenza che ha usufruito del trattamento residenziale

Nelle tabelle e nei grafici che seguono vengono riportati i dati relativi ad alcune caratteristiche dell'utenza che ha usufruito di un trattamento residenziale. Ai fini descrittivi sono state considerate le seguenti variabili: sesso, età, presenza di doppia diagnosi.

Tab. 1.1.3 - Soggetti in carico ai Ser.T. della provincia di Bergamo e soggetti trattati con programmi residenziali secondo la variabile sesso
Valori assoluti e percentuali – Anno 2003

Soggetti in carico					Soggetti in trattamento residenziale				
Tot.	M	%	F	%	Tot.	M	%	F	%
3.536	2.975	84,13	561	15,86	433	366	84,53	67	15,47

Fonte: Ser.T. della provincia di Bergamo -ANN01-ALC03 - Archivio nominativo dei trattamenti residenziali e semiresidenziali Ser.T.

Tab. 1.1.4 - Età media dei soggetti trattati con programmi residenziali prescritti dai Ser.T. della provincia di Bergamo, età media dei soggetti tossicodipendenti e alcoldipendenti in carico
Valori assoluti – Anno 2003

Età media dei soggetti in trattamento residenziale	34,37
Età media dei soggetti in carico	39,25

Fonte: Ser.T. della provincia di Bergamo - ANN01-ALC03 - Archivio nominativo dei trattamenti residenziali e semiresidenziali Ser.T.

I soggetti trattati in regime residenziale risultano essere per l'84,53% maschi e l'età media è pari a 34,37 anni¹, contro i 39,25 anni del totale dei soggetti tossicodipendenti e alcoldipendenti in carico nel 2003 (età media dei tossicodipendenti 32,2, degli alcolisti 46,3).

¹ Se consideriamo soltanto i soggetti di fascia di età 15 – 54 anni (escludendo 4 soggetti di età compresa tra i 55 e 68 anni) la media, pari a 34,19, rimane sostanzialmente stabile.

Le tabelle che seguono presentano i dati riguardanti i trattamenti residenziali prescritti a soggetti che hanno avuto certificata una “doppia diagnosi” nell’anno considerato (nuovi soggetti), intendendo con questo termine coloro che hanno manifestato contestualmente problemi di dipendenza e disturbi psichiatrici e che sono stati sottoposti ad una valutazione diagnostica sia dal Dipartimento delle Dipendenze, che dal Dipartimento di Salute Mentale.

Tab. 1.1.5 - Nuovi soggetti con doppia diagnosi trattati con programmi residenziali sul totale dei nuovi soggetti con doppia diagnosi

Valori assoluti e percentuali di riga – Anno 2002 e 2003

Anno	Totale nuovi soggetti con doppia diagnosi	Nuovi soggetti con doppia diagnosi in trattamento residenziale	
	N.	N.	%
2002	48	18	37,5
2003	121	32	26,4

Fonte: Ser.T. della provincia di Bergamo - Archivio nominativo dei trattamenti residenziali e semiresidenziali Ser.T

Sul totale dei soggetti che nel 2003 hanno avuto “certificata” una doppia diagnosi il 26,4% è stato inserito all’interno di un trattamento residenziale.

I dati della tabella seguente hanno lo scopo di rilevare, a partire dal totale dei soggetti in struttura residenziale negli anni considerati, la percentuale di quelli con doppia diagnosi.

Tab. 1.1.6 - Nuovi soggetti con doppia diagnosi trattati con programmi residenziali sul totale dei soggetti in trattamento residenziale

Valori assoluti e percentuali di riga – Anno 2002 e 2003

Anno	Soggetti in trattamento residenziale	Nuovi soggetti con doppia diagnosi in trattamento residenziale	
	N.	N.	%
2002	433	18	4,15
2003	433	32	7,39

Fonte: Ser.T. della provincia di Bergamo - Archivio nominativo dei trattamenti residenziali e semiresidenziali Ser.T

Questi dati indicano che il 4,15% nel 2002 e il 7,39% nel 2003 dei soggetti inseriti in comunità terapeutica, sono costituiti da soggetti con “doppia diagnosi”. Tale dato, riferendosi ai nuovi soggetti, ossia a coloro che sono stati diagnosticati rispettivamente nel corso del 2002 e del 2003, e non al totale dei soggetti con doppia diagnosi (dato non disponibile) risulta sottostimato.

1.2 - I trattamenti

Con il termine “trattamenti” si intendono indicare gli inserimenti in strutture residenziali (Comunità) prescritti dai Ser.T. della provincia di Bergamo.

Tab. 1.2.1 - Confronto tra i trattamenti residenziali prescritti dai Ser.T. della provincia di Bergamo e il totale dei trattamenti erogati
Valori assoluti e percentuali – Anno 2002 e 2003

Anno	Totale trattamenti tossicodipendenti e alcolodipendenti	Trattamenti residenziali	%
2002	4.689	524	11,17
2003	5.355	538	10,04

Fonte: Ser.T. della provincia di Bergamo - ANN01-ALC03 - Archivio nominativo dei trattamenti residenziali e semiresidenziali Ser.T.

Sul totale dei trattamenti erogati (farmacologici, psicosociali ecc.) nel 2003, il 10,04% è costituito da trattamenti residenziali. A fronte di un incremento del +14,2% 2002 vs 2003 sul totale dei trattamenti, quello relativo ai trattamenti residenziali è stato del + 2,6% 2002 vs 2003.

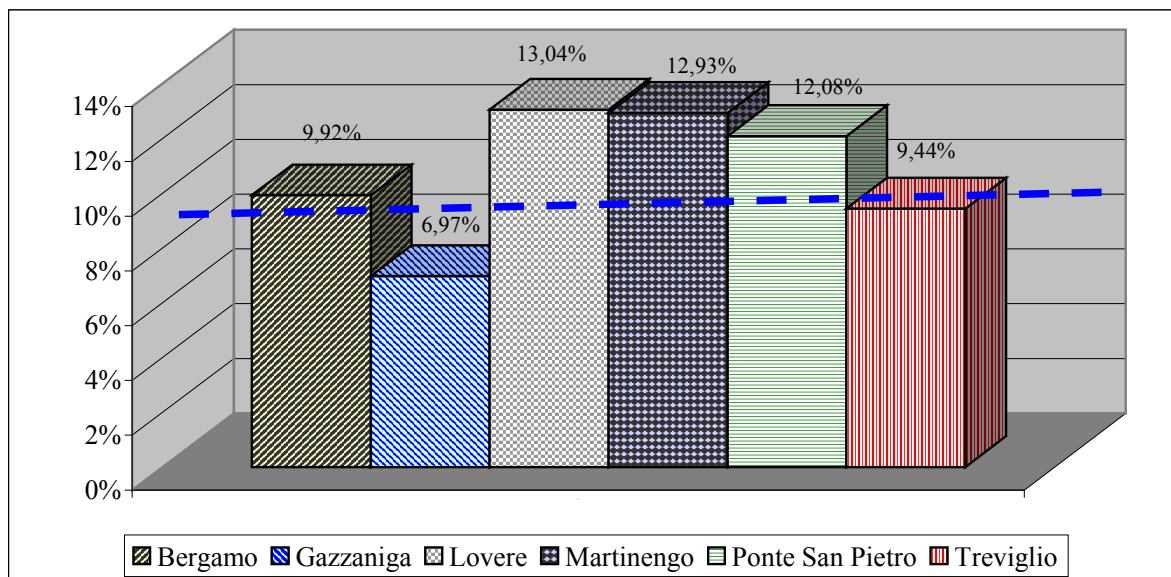
Nella tabella seguente si espone il dato relativo ai trattamenti residenziali per singolo Ser.T della provincia di Bergamo.

Tab. 1.2.2 - Trattamenti residenziali prescritti dai singoli Ser.T. della provincia di Bergamo sul totale dei trattamenti erogati
Valori assoluti e percentuali di riga – Anno 2003

Ser.T.	Totale trattamenti	Trattamenti residenziali	%
Bergamo	2.410	239	9,92
Gazzaniga	847	59	6,97
Lovere	184	24	13,04
Martinengo	588	76	12,93
Ponte San Pietro	563	68	12,08
Treviglio	763	72	9,44
Totale Dipartimento	5.355	538	10,04

Fonte: Ser.T. della provincia di Bergamo - ANN01-ALC03 - Archivio nominativo dei trattamenti residenziali e semiresidenziali Ser.T.

Graf. 1.2.1 - Trattamenti residenziali prescritti dai singoli Ser.T. della provincia di Bergamo sul totale dei trattamenti erogati.
Valori percentuali – Anno 2003



Media Dipartimento

Fonte: Ser.T. della provincia di Bergamo - ANN01-ALC03 - Archivio nominativo dei trattamenti residenziali e semiresidenziali Ser.T.

Il grafico evidenzia una variabilità di comportamento da parte dei singoli Ser.T, con percentuali di trattamenti residenziali sul totale dei trattamenti che vanno dal 6,97% di Gazzaniga e il 9,92% di Bergamo, al 13,04% di Lovere.

La tabella che segue indica il numero medio di trattamenti beneficiati per ogni soggetto inserito in struttura residenziale. Il dato è stato calcolato rapportando il numero totale dei trattamenti residenziali al numero dei soggetti trattati con un programma residenziale.

Tab. 1.2.3 – Numero trattamenti residenziali, numero soggetti che hanno usufruito di un trattamento residenziale e numero trattamenti medi per soggetto
Valori assoluti – Anno 2002 e 2003

Anno	Totale trattamenti residenziali	Totale soggetti	N° trattamenti medi per soggetto inserito
2002	524	433	1,2
2003	538	433	1,2

Fonte: Ser.T. della provincia di Bergamo - Archivio nominativo dei trattamenti residenziali e semiresidenziali Ser.T.

Dal rapporto trattamenti/soggetti si evince che di media, nell'anno 2003, ogni soggetto ha beneficiato di 1,2 trattamenti residenziali, dato che non si discosta da quello dell'anno precedente.

1.2.1 – Descrizione dei trattamenti

I dati che seguono permettono di evidenziare alcuni indicatori relativi a:

- la durata complessiva dei trattamenti residenziali (numero totale di giornate di permanenza nelle strutture residenziali), la durata media per singolo soggetto e per trattamento (a seconda della tipologia di esito);
- la distribuzione dei trattamenti per Ente legale a cui le strutture accreditate fanno capo;
- la distribuzione dei trattamenti residenziali all'interno di strutture accreditate provinciali e extra-provinciali.

La tabella seguente indica il numero medio di giornate che ciascun soggetto, in trattamento residenziale, ha trascorso in comunità nel corso del 2003.

Tab. 1.2.4 – Numero giornate di degenza nelle strutture residenziali e numero giornate medie usufruite dal singolo soggetto nel 2003
Valori assoluti – Anno 2003

Totale giornate di degenza in strutture residenziali nel 2003	Giornate medie usufruite dal singolo soggetto nel 2003
92.698	214

Fonte: Ser.T. della provincia di Bergamo - Archivio nominativo dei trattamenti residenziali e semiresidenziali Ser.T.

La tabella che segue evidenzia la durata complessiva e la durata media (durata complessiva/numero soggetti in trattamento residenziale), espressa in giornate di permanenza in trattamento, dei:

- trattamenti residenziali *terminati* nel 2003, indipendentemente dalla modalità di chiusura (completato, interrotto, deceduto, carcere, altro, non rilevato);
- trattamenti residenziali *completati* nel 2003;
- trattamenti *interrotti* nel 2003.

Tab. 1.2.5 – Numero giornate di degenza nelle strutture residenziali (limitatamente ai trattamenti terminati nell'anno 2003) e numero giornate medie per singolo trattamento residenziale, suddivisi per esito
Valori assoluti – Anno 2003

Anno 2003	Totale giornate di degenza in strutture residenziali	Giornate medie di durata dei singoli trattamenti residenziali
Trattamenti terminati ²	83.147	288
Trattamenti completati	48.267	627
Trattamenti interrotti ³	31.853	168

Fonte: Ser.T. della provincia di Bergamo - Archivio nominativo dei trattamenti residenziali e semiresidenziali Ser.T.

Dai dati si evince che la durata media dei trattamenti (a partire dalla data di effettivo inizio) in corso e *terminati* nel 2003 (il conteggio del totale delle giornate di degenza è stato calcolato escludendo i trattamenti ancora in corso al 31/12/2003), è inferiore all'anno, quasi 10 mesi, (288 giornate). Maggiore è la durata media di un trattamento che giunge a termine secondo il

² Somma dei trattamenti completati (portati a termine), interrotti volontariamente o a causa di eventi esterni (carcerazione, morte), o comunque terminati senza motivazione di chiusura (altro o non rilevato)

³ comprende soltanto il dato delle interruzioni volontarie

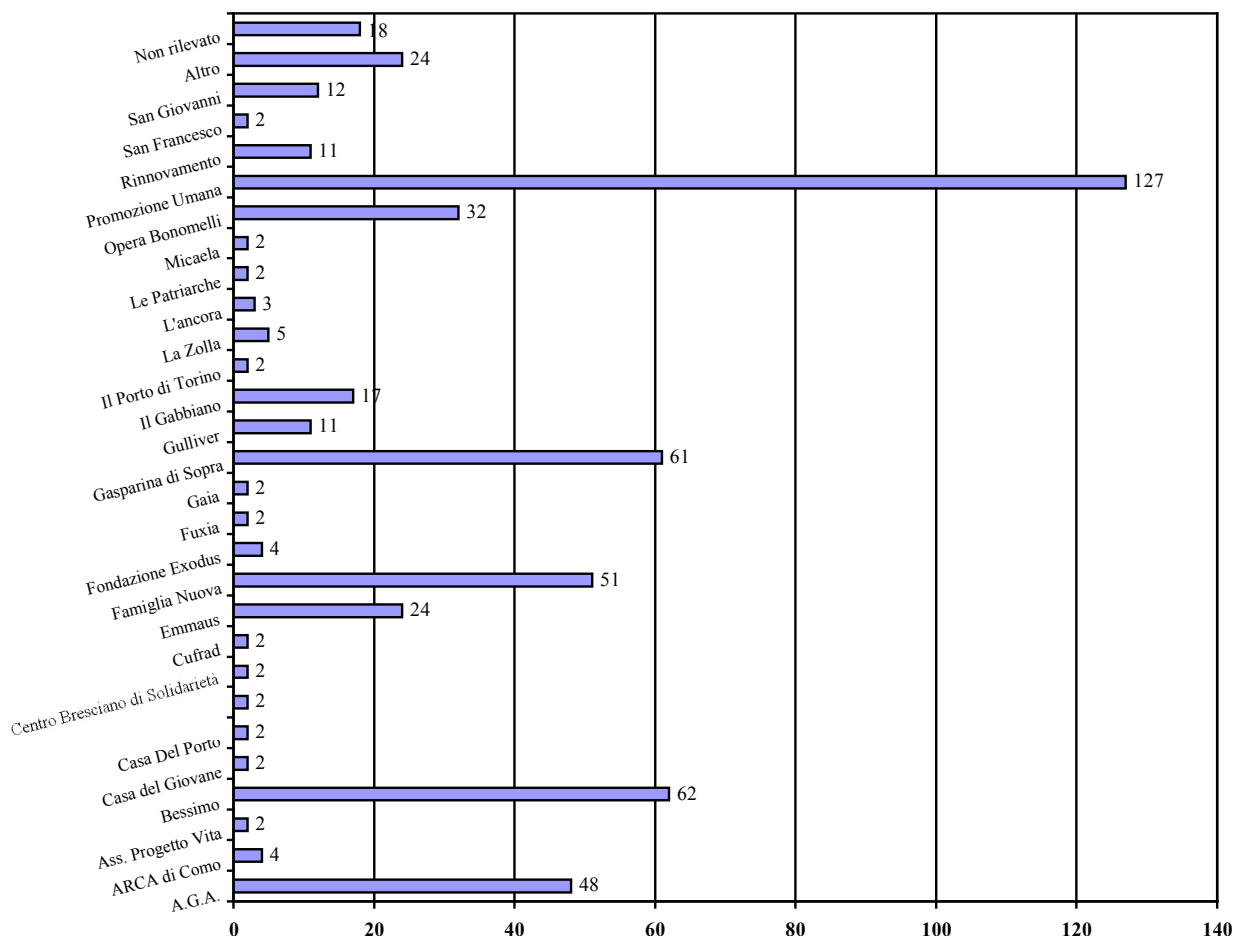
“contratto terapeutico” (*concluso*), pari a circa 21 mesi. Inferiore a 6 mesi è la durata di un trattamento che viene sospeso volontariamente dal soggetto (interrotto).

Le tabelle che seguono indicano la distribuzione dei trattamenti residenziali tra gli Enti Legali a cui fanno capo le UU.OO., presso le quali i trattamenti hanno avuto corso nell'anno 2003.

Sono state raggruppate sotto la voce “altro” quelle strutture nelle quali sono stati inseriti, dai Ser.T. provinciali, non più di un soggetto ciascuna.

Graf. 1.2.2 - Trattamenti residenziali suddivisi per Ente con UU.OO. provinciali ed extra provinciali

Valori assoluti - Anno 2003



Fonte: Ser.T. della provincia di Bergamo - Archivio nominativo dei trattamenti residenziali e semiresidenziali Ser.T

Tab. 1.2.6 - Trattamenti residenziali suddivisi per Ente legale con UU.OO. provinciali ed extra provinciali
Valori assoluti - Anno 2003

Enti	Totale trattamenti	Trattamenti in Udo della provincia
A.G.A.	48	48
ARCA di Como	4	
Ass. Progetto Vita	2	
Bessimo	62	18
Casa del Giovane	2	
Casa Del Porto	2	
Ce.I.S.	2	
Centro Bresciano di Solidarietà	2	
Cufrad	2	
Emmaus	24	24
Famiglia Nuova	51	34
Fondazione Exodus	4	
Fuxia	2	
Gaia	2	
Gasparina di Sopra	61	61
Gulliver	11	
Il Gabbiano	17	
Il Porto di Torino	2	
La Zolla	5	
L'ancora	3	
Le Patriarche	2	
Micaela	2	
Opera Bonomelli	32	32
Promozione Umana	127	48
Rinnovamento	11	
San Francesco	2	
San Giovanni	12	3
Altro	24	
Non rilevato	18	
Totale complessivo	538	268

Fonte: Ser.T. della provincia di Bergamo - Archivio nominativo dei trattamenti residenziali e semiresidenziali Ser.T.

Il 49,8% dei trattamenti residenziali sono stati attivati presso Unità d'offerta in provincia di Bergamo.

La tabella che segue dettaglia i trattamenti residenziali (268) effettuati nelle Unità d'Offerta della provincia di Bergamo, per Ser.T inviante.

Tab. 1.2.7 - Trattamenti residenziali effettuati nelle UU.OO. della provincia di Bergamo suddivisi per Ser.T.

Valori assoluti e percentuali - Anno 2003

Ente Legale	Bergamo		Gazzaniga		Lovere		Martinengo		Ponte S. P.		Treviglio		Totale	
	N.	%	N.	%	N.	%	N.	%	N.	%	N.	%	N.	%
A.G.A.	23	22,55	4	10,53	3	27,27	3	8,11	6	13,04	9	26,47	48	17,91
Bessimo	6	5,88	3	7,89	4	36,36	3	8,11	1	2,17	1	2,94	18	6,72
Emmaus	8	7,84	1	2,63	0	0	9	24,32	6	13,04	0	0	24	8,96
Famiglia Nuova	11	10,78	4	10,53	0	0	7	18,92	6	13,04	6	17,65	34	12,69
Gasparina di Sopra	27	26,47	4	10,53	0	0	9	24,32	11	23,91	10	29,41	61	22,76
Opera Bonomelli	13	12,75	5	13,16	0	0	3	8,11	9	19,57	2	5,88	32	11,94
Promozione Umana	11	10,78	17	44,74	4	36,36	3	8,11	7	15,22	6	17,65	48	17,91
San Giovanni	3	2,94	0	0	0	0	0	0	0	0	0	0	3	1,12
Totale	102	100	38	100	11	100	37	100	46	100	34	100	268	100

Fonte: Ser.T della provincia di Bergamo - Archivio nominativo dei trattamenti residenziali e semiresidenziali Ser.T.

1.2.2 – Esiti

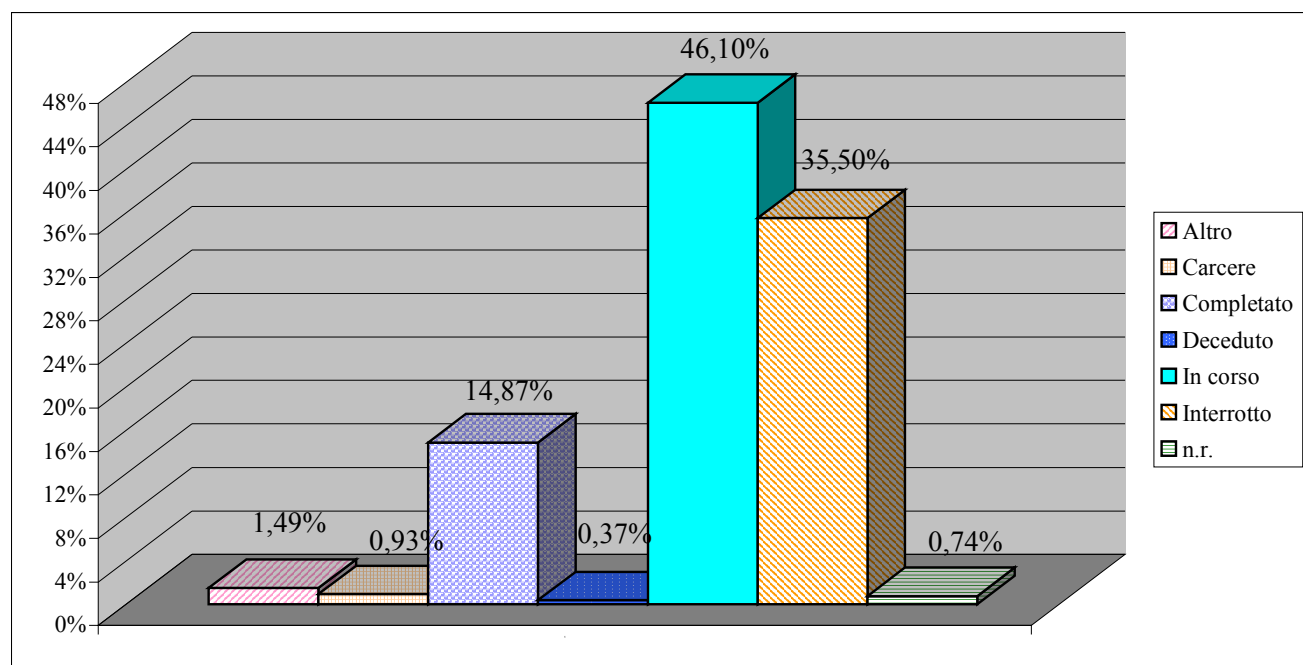
Questa parte del rapporto analizza i dati inerenti gli esiti dei trattamenti residenziali attuati nel 2003, intendendo con questo termine la modalità con cui il trattamento residenziale si è concluso o meno. Si tratta di dati descrittivi, meramente quantitativi, che permettono di evidenziare quanto è complessivamente accaduto rispetto ai trattamenti residenziali prescritti dai Ser.T. della provincia di Bergamo, attivati o già in corso nel 2003, all'interno delle singole strutture residenziali. Tali dati non costituiscono pertanto degli indicatori di efficacia, che richiederebbero, per essere rilevati, un monitoraggio dei singoli trattamenti a partire dal loro anno di avvio.

Tab. 1.2.8 - Esiti trattamenti residenziali prescritti dai Ser.T. della provincia di Bergamo suddivisi per Ente legale con UU.OO. provinciali ed extra provinciali
Valori percentuali - Anno 2003

Ente	completato	in corso	interrotto	deceduto	carcere	altro	n.r.
A.G.A.	2,08	39,58	54,17	2,08	2,08	0	0
ARCA di Como	75,00	25,00	0	0	0	0	0
Ass. Progetto Vita	0	0	50	0	0	50	0
Bessimo	14,52	33,87	45,16	0	0	4,84	1,61
Casa del Giovane	100	0	0	0	0	0	0
Casa Del Porto	50	0	0	0	0	50	0
Ce.I.S.	50	50	0	0	0	0	0
Centro Bresciano di Solidarietà	0	0	100	0	0	0	0
Cufrad	0	50	0	0	0	50	0
Emmaus	16,67	70,83	12,50	0	0	0	0
Famiglia Nuova	21,57	35,29	41,18	0	1,96	0	0
Fondazione Exodus	25,00	50	25,00	0	0	0	0
Fuxia	50	0	0	0	0	50	0
Gaia	50	0	50	0	0	0	0
Gasparina di Sopra	13,11	39,34	45,90	1,64	0	0	0
Gulliver	9,09	27,27	54,55	0	0	9,09	0
Il Gabbiano	23,53	29,41	41,18	0	5,88	0	0
Il Porto – To	0	50	50	0	0	0	0
La Zolla	20	20	60	0	0	0	0
L'ancora	0	33,33	0	0	0	0	66,67
Le Patriarche	0	100	0	0	0	0	0
Micaela	50	0	50	0	0	0	0
Opera Bonomelli	3,13	68,75	25,00	0	3,13	0	0
Promozione Umana	15,75	62,20	21,26	0	0,79	0	0
Rinnovamento	18,18	9,09	63,64	0	0	0	9,09
San Francesco	0	50	50	0	0	0	0
San Giovanni	8,33	33,33	58,33	0	0	0	0
N.R.	11,11	50	38,89	0	0	0	0
Altro	16,67	62,50	20,83	0	0	0	0
Totale	14,87	46,10	35,50	0,37	0,93	1,49	0,74

Fonte: Ser.T. della Provincia di Bergamo - Archivio nominativo dei trattamenti residenziali e semiresidenziali Ser.T.

Graf. 1.2.3 - Esiti trattamenti residenziali prescritti dai Ser.T. della Provincia di Bergamo
Valori percentuali - Anno 2003



Fonte: Ser.T. della Provincia di Bergamo - Archivio nominativo dei trattamenti residenziali e semiresidenziali Ser.T.

Sul totale dei trattamenti residenziali in corso nel 2003 la percentuale di drop out (interruzione volontaria) è stata del 35,50%, contro il 37% dell'anno precedente.

Si riportano di seguito i dati relativi agli esiti dei trattamenti residenziali riferiti ad ogni singolo Ser.T.

Tab. 1.2.9 - Esiti trattamenti residenziali per singolo Ser.T.
Valori percentuali - Anno 2003

Ser.T.	completato	in corso	interrotto	deceduto	carcere	altro	n.r.
Bergamo	13,81	45,19	35,98	0,84	0,42	2,09	1,67
Gazzaniga	11,86	55,93	30,51	0	1,69	0	0
Lovere	25,00	50	25,00	0	0	0	0
Martinengo	17,11	31,58	47,37	0	0	3,95	0
Ponte San Pietro	16,18	52,94	26,47	0	4,41	0	0
Treviglio	15,28	47,22	37,50	0	0	0	0
Totale	14,87	46,10	35,50	0,37	0,93	1,49	0,74

Fonte: Ser.T. della provincia di Bergamo - Archivio nominativo dei trattamenti residenziali e semiresidenziali Ser.T.

La tabella permette di vedere gli esiti riferiti al Ser.T. inviante ed evidenzia le oscillazioni nella percentuale di drop out tra le diverse sedi, che vanno dal 25 – 26,47 % di Lovere e Ponte San Pietro, al 30,51% di Gazzaniga e ancora dal 35,98 – 37,50% di Bergamo e Treviglio, al 47,37% di Martinengo.

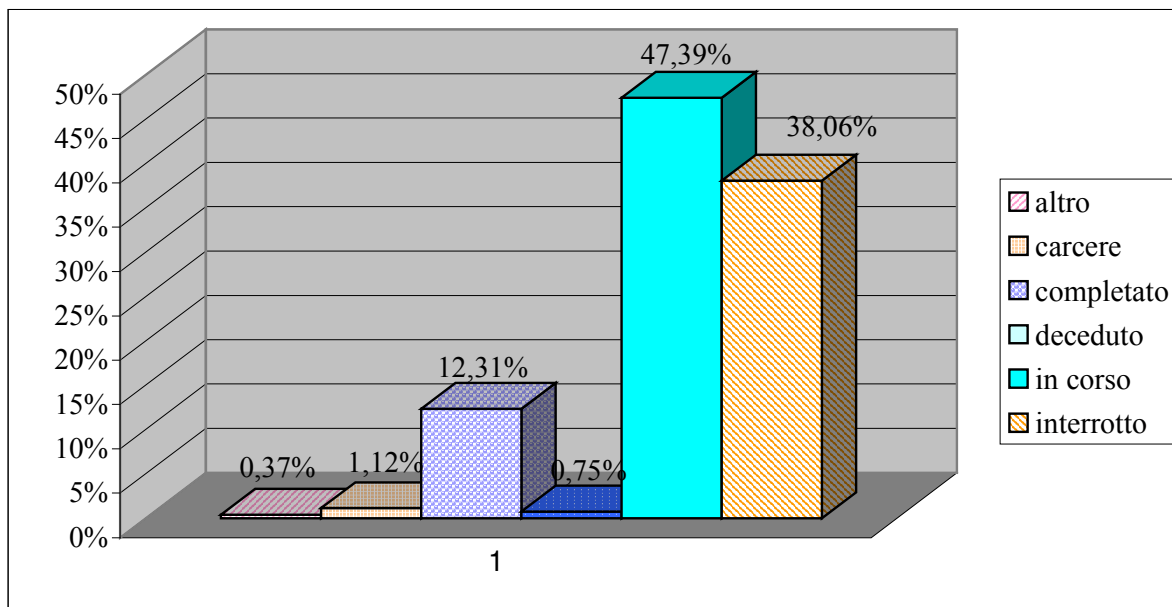
I dati di seguito riportati evidenziano gli esiti dei trattamenti residenziali in riferimento alle sole Strutture residenziali accreditate della rete provinciale .

Tab. 1.2.10 - Esiti trattamenti residenziali attuati a favore dell'utenza dei Ser.T. della provincia di Bergamo nelle strutture del Privato Sociale con UU.OO. nella provincia di Bergamo
Valori percentuali - Anno 2003

Ente Legale	Altro	carcere	completato	deceduto	in corso	Interrotto
A.G.A.	0	2,08	2,08	2,08	39,58	54,17
Bessimo	5,56	0	11,11	0	33,33	50
Emmaus	0	0	16,67	0	70,83	12,50
Famiglia Nuova	0	2,94	23,53	0	26,47	47,06
Gasparina di Sopra	0	0	13,11	1,64	39,34	45,90
Opera Bonomelli	0	3,13	6,25	0	65,63	25,00
Promozione Umana	0	0	14,58	0	62,50	22,92
San Giovanni	0	0	33,33	0	33,33	33,33
Totale	0,37	1,12	12,31	0,75	47,39	38,06

Fonte: Ser.T. della provincia di Bergamo - Archivio nominativo dei trattamenti residenziali e semiresidenziali Ser.T.

Graf. 1.2.4 - Esiti trattamenti residenziali attuati a favore dell'utenza dei Ser.T. della provincia di Bergamo nelle strutture del Privato Sociale con UU.OO. nella provincia di Bergamo
Valori percentuali - Anno 2003



Fonte: Ser.T. della provincia di Bergamo - Archivio nominativo dei trattamenti residenziali e semiresidenziali Ser.T.

Il grafico evidenzia che sul totale dei trattamenti residenziali in corso nel 2003 nelle UU.OO. provinciali la percentuale di drop out (interruzione volontaria) è stata del 38,06%, contro il 35,5% dei trattamenti interrotti sul totale dei trattamenti residenziali.

1.3 - I trattamenti residenziali in regime di pronta accoglienza

I dati di seguito riportati si riferiscono ai trattamenti residenziali in regime di pronta accoglienza realizzati presso strutture afferenti alla rete “provinciale” nell’anno 2003. Si tratta di inserimenti caratterizzati dalla presenza di indicatori di urgenza (sanitaria, sociale, legale ecc.) e realizzati in strutture residenziali che, in attesa di un adeguamento agli standard e alle tipologie d’offerta previste dalla DGR7/12626 del 7 aprile 2003, svolgevano questa funzione all’interno delle proprie strutture, in via ordinaria o sperimentale (progetti L.45/99). Al dicembre 2003 nessuna struttura residenziale, presente in provincia, risultava accreditata in via esclusiva o parziale (modulo) come servizio di pronta accoglienza. Delle UU.OO. sotto riportate soltanto una (Cooperativa La Gasparina) nel luglio 2004 ha accreditato, all’interno di ognuno dei propri tre Servizi terapeutico-riabilitativi un modulo d’accoglienza.

I dati che seguono si riferiscono ai soli inserimenti nelle unità d’offerta provinciali, il dato riferito alla domanda di Pronta Accoglienza risulta, quindi, sottostimato.

Tab. 1.3.1 - Trattamenti residenziali in regime di Pronta Accoglienza suddivisi per Ser.T. inviante sul totale dei trattamenti residenziali realizzati presso Unità d’Offerta provinciali

Valori assoluti e percentuali – Anno 2003

Ser.T. inviante	Totale trattamenti residenziali in Udo provinciali	Trattamenti residenziali in pronta Accoglienza	%
Bergamo	102	18	17,64
Gazzaniga	38	10	26,31
Lovere	11	2	18,18
Martinengo	37	11	29,72
Ponte San Pietro	46	13	28,26
Treviglio	34	12	35,29
Totale	268	66	24,62

Fonte: Ser.T. della provincia di Bergamo - Archivio nominativo dei trattamenti residenziali e semiresidenziali Ser.T. e Servizi residenziali accreditati

La percentuale dei trattamenti di pronta accoglienza sul totale dei trattamenti residenziali è pari al 24,62%. Ciò sta a significare che quasi un inserimento su quattro viene attuato con modalità d’urgenza. Difficile risulta, comunque, l’interpretazione di tale dato non disponendo di una rilevazione complessiva sulla domanda di Pronta Accoglienza.

Tab. 1.3.2 - Trattamenti residenziali in regime di Pronto Accoglienza suddivisi per Ser.T. inviante e per Unità di Offerta residenziale afferenti alla rete "provinciale"
Valori assoluti – Anno 2003

Unità di Offerta	Ser.T.						Totale
	Bergamo	Gazzaniga	Lovere	Martinengo	Ponte San Pietro	Treviglio	
Coop. Famiglia Nuova - Comunità Kairos – BG	11	3		5	3	5	27
Coop. La Gasparina di Sopra - Comunità Psicoergoterapica - BG	4	1		5	3	2	15
Opera Bonomelli - Nuovo Albergo Popolare - BG	1	1			3	2	7
Promozione Umana a r.l. - "Baita S.Luigi"	2	3	2		2	1	10
Promozione Umana a r.l. - "Maria Madre Della Vita"		2		1	2	2	7
Totale	18	10	2	11	13	12	66

Fonte: Servizi residenziali accreditati

1.3.1 – Esiti dei trattamenti in regime di Pronto Accoglienza

La seguente tabella evidenzia gli esiti dei trattamenti in regime di Pronto Accoglienza, ove il termine è utilizzato con la stessa accezione riportata nel paragrafo 1.2.2

Tab. 1.3.3 – Esiti trattamenti residenziali in regime di Pronto Accoglienza, prescritti dai Ser.T della provincia di Bergamo, suddivisi per Unità di Offerta residenziale provinciale
Valori assoluti – Anno 2003

Comunità	Completato	In corso	Interrotto	Sentenza irrevocabile	Trasferimento in altra comunità	Altro	Totale
Coop. Famiglia Nuova - Comunità Kairos – BG	5	5	6		10	1	27
Coop. La Gasparina di Sopra - Comunità Psicoergoterapica - BG	2		3		5	5	15
Opera Bonomelli - Nuovo Albergo Popolare – BG	1	3	3				7
Promozione Umana a r.l. - "Baita S. Luigi"			3	1	6		10
Promozione Umana a r.l. - "Maria Madre Della Vita"			4		3		7
Totale	8	8	19	1	24	6	66

Fonte: Servizi residenziali accreditati

Sul totale dei trattamenti residenziali in regime di Pronto Accoglienza effettuati nel 2003 la percentuale di drop out (interruzione volontaria) è stata del 28,78%.

2. - LE STRUTTURE DELL'OFFERTA

2.1 LE STRUTTURE DELL'OFFERTA nell'area del trattamento residenziale e semi residenziale Comunità Terapeutiche e Centri Diurni

L'offerta provinciale nell'area trattamento residenziale e semi residenziale, nell'anno 2003, è rimasta stabile sia dal punto di vista quantitativo (n. strutture e n. posti), che qualitativo (tipologia di offerta). L'emanazione, a partire dall'aprile 2003, della normativa riguardante le procedure d'accreditamento dei servizi nell'area delle dipendenze, ha visto coinvolte tutte le strutture dell'offerta del privato nel processo di autorizzazione al funzionamento e di accreditamento terminato nell'ottobre 2003. Tutte le strutture che hanno scelto di accreditare, da subito, "l'esistente", rimandando la possibilità di investire su offerte specialistiche solo dopo aver valutato attentamente la domanda riferita a specifici target (soggetti con co-morbilità psichiatrica, alcolisti, coppie o soggetti con figli minori ecc.) e gli standards richiesti.

Viene di seguito riportata l'articolazione dell'offerta in quest'ambito alla data del 31.12.2003.

Tab. 2.1.1 - Unità di offerta del privato sociale per target, tipologia e numero di posti accreditati

Valori assoluti – Dicembre 2003

	STRUTTURE	POSTI
RESIDENZIALE		
Accoglienza	0	0
Terapeutico - riabilitativo	10 ⁴	211
Pedagogico – riabilitativo	1	10
Specialistica comorbilità psichiatrica	0	0
Specialistica alcol e polidipendenti	0	0
Specialistica nuclei familiari	1 ⁵	25
<i>Modulo Specialistico comorbilità psichiatrica</i>	<i>1⁶</i>	<i>9</i>
<i>Modulo Specialistico alcol e polidipendenti</i>	<i>0</i>	<i>0</i>
<i>Modulo Specialistico nuclei familiari</i>	<i>0</i>	<i>0</i>
Totale	12	255
SEMI – RESIDENZIALE		
Terapeutico - riabilitativo	1	10
Pedagogico – riabilitativo	1	12
Totale	2	22
TOTALE	14	277

Fonte: Regione Lombardia

Al 31 dicembre 2003 erano presenti sul territorio della provincia di Bergamo n. 14 Servizi per il trattamento residenziale e semi residenziale di soggetti tossicodipendenti e alcolodipendenti, di cui tre risultavano essere in attesa di accreditamento.

Di queste n. 14 erano strutture a carattere residenziale (Comunità) e n. 2 semiresidenziale (Centri diurni). Alla data considerata la quasi totalità dell'offerta era di tipo residenziale (12/14),

⁴ Di cui 1 in attesa di accreditamento

⁵ In attesa di accreditamento

⁶ idem

terapeutico riabilitativo (12/14) e rivolta interamente a tossicodipendenti. I motivi di quest'ultimo dato sono riferibili a quanto sopra detto.

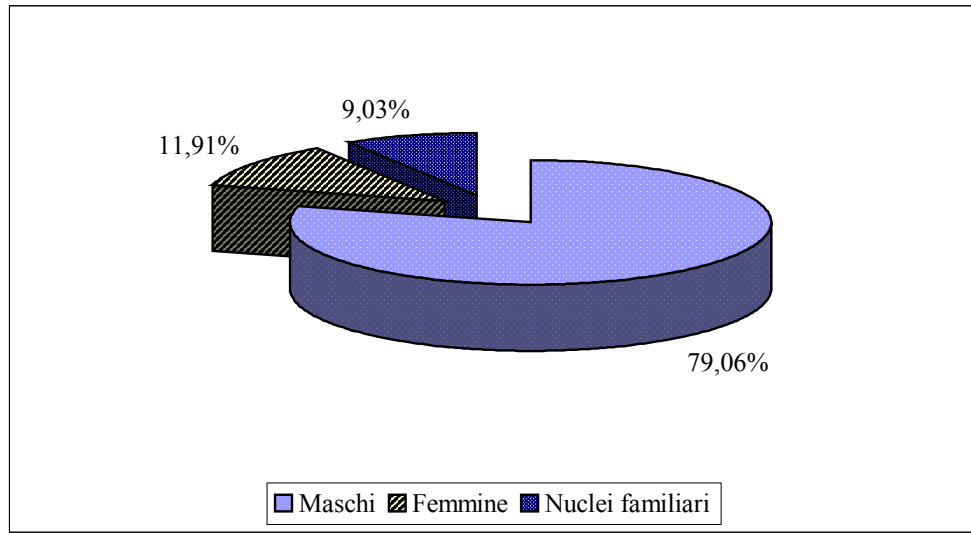
Tab. 2.1.2 - Unità di offerta del privato sociale per denominazione dell'Ente Legale, denominazione delle Unità di Offerta, tipologia, numero di posti accreditati e target
Valori assoluti – Anno 2003

ENTI – STRUTTURE	SERVIZIO	TIPOLOGIA	POSTI	Target
Cooperativa Sociale Arcobaleno Centro diurno Pagazzano	Pedagogico-Riabilitativo	semiresidenziale	12	maschi/ femmine
Cooperativa di Bessimo Cooperativa sociale Comunità di Bessimo Rogno	Terapeutico-Riabilitativo	residenziale	22	maschi
Associazione Comunità Emmaus Comunità Emmaus Chiuduno	Terapeutico-Riabilitativo	residenziale	20	maschi
Associazione Comunità Emmaus Comunità Emmaus Chiuduno	Terapeutico-Riabilitativo	semiresidenziale	10	maschi
Famiglia Nuova Cooperativa s.r.l. Comunità Kairos Cisano Bergamasco	Terapeutico-Riabilitativo	residenziale	23	maschi
Opera Bonomelli Nuovo Albergo Popolare Bergamo	Pedagogico-Riabilitativo	residenziale	10	maschi
Cooperativa Sociale Promozione Umana a r.l. Comunità Baita S. Luigi Castione della Presolana	Terapeutico-Riabilitativo	residenziale	23	maschi
Cooperativa Sociale a r.l. Comunità San Giovanni onlus Comunità San Giovanni Fara Olivana con Sola	Terapeutico-Riabilitativo	residenziale	15	maschi
Cooperativa La Gasparina di Sopra Comunità Psicoergoterapica Romano di Lombardia	Terapeutico-Riabilitativo	residenziale	30	maschi
Cooperativa La Gasparina di Sopra Centro per il reinserimento Romano di Lombardia	Terapeutico-Riabilitativo	residenziale	15	maschi
Cooperativa La Gasparina di Sopra Casa Aurora Romano di Lombardia	Terapeutico-Riabilitativo	residenziale	15	femmine
In attesa di accreditamento al 31/12/2003				
Associazione Genitori Antidroga Comunità Cascina Nuova Pontirolo Nuovo	Terapeutico-Riabilitativo	residenziale	36	maschi
	Modulo di trattamento specialistico per pazienti in comorbilità psichiatrica	residenziale	9	maschi
Cooperativa di Bessimo – Cooperativa sociale Comunità per nuclei familiari Rogno	Servizio di trattamento specialistico per coppie, soggetti con figli e nuclei familiari	residenziale	25	maschi/ femmine
Cooperativa Sociale Promozione Umana a r.l. Comunità Maria Madre della Vita Castione della Presolana	Terapeutico-Riabilitativo	residenziale	12	femmine

Fonte: Regione Lombardia

La stessa disponibilità di posti riferita alle UU.OO. residenziali (comunità) risultava suddivisa come si evidenzia dal grafico che segue.

Grafico 2.1.1 - Numero posti in strutture residenziali della provincia di Bergamo suddivisi per tipologia di target
Valori percentuali – Anno 2003



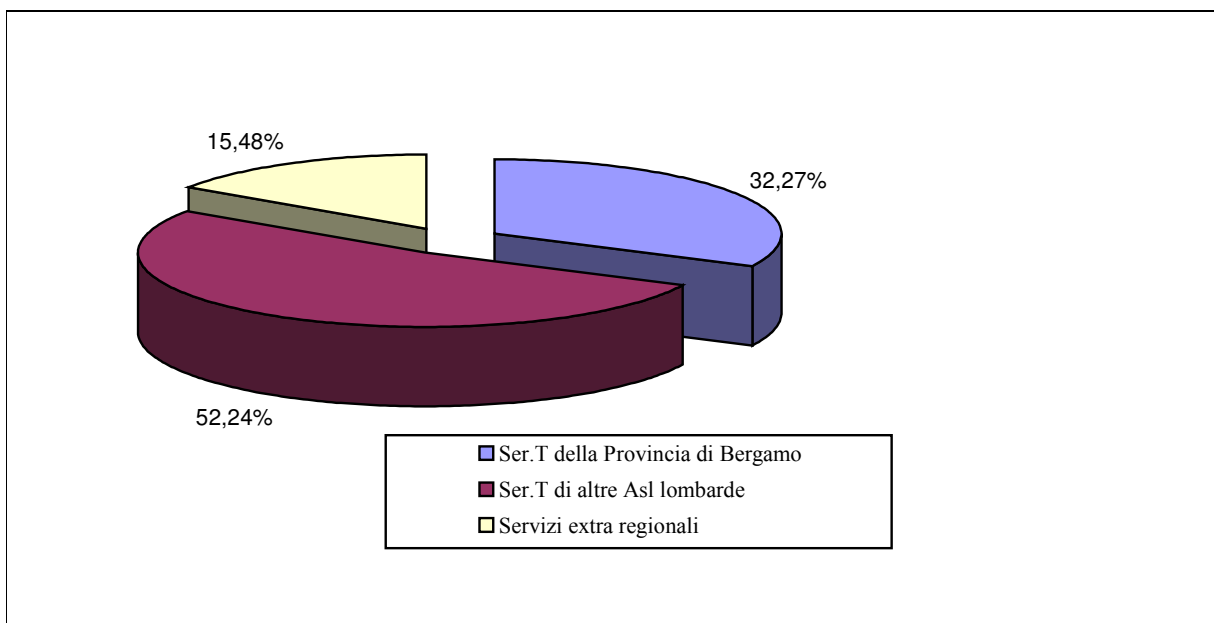
Fonte: Regione Lombardia

La presenza di una maggiore offerta nei confronti di soggetti di sesso maschile è riferibile alla maggior domanda da parte di questa tipologia di target.

2.2 Utanza trattata dai Servizi Residenziali Accreditati della provincia di Bergamo

I dati che seguono si riferiscono all'utanza, sia residente che non residente nella provincia di Bergamo, trattata nell'anno 2003 dai Servizi residenziali accreditati della provincia di Bergamo. Per tale rilevazione sono state utilizzate le schede ministeriali, estrapolando dal dato complessivo, riferito ad ogni Ente Legale, i dati riferiti alle singole Unità d'Offerta ubicate sul territorio della provincia di Bergamo. Questi sono stati trattati complessivamente e di essi sono stati analizzati i dati relativi al numero dei soggetti trattati e gli esiti dei trattamenti riferiti all'anno 2003.

Graf. 2.2.1 – Soggetti inseriti nelle Comunità e nei Centri Diurni della provincia di Bergamo, suddivisi per servizi invianti della provincia di Bergamo, servizi di altre province della Regione Lombardia, servizi di altre regioni.
Valori percentuali – Anno 2003



Fonte: Comunità Terapeutiche della provincia di Bergamo

Secondo questa fonte solo il solo il 32% (n.223) dei soggetti inseriti proviene dalla provincia di Bergamo.

Tab. 2.2.1 - Soggetti, sia residenti che non residenti nella provincia di Bergamo, inseriti nelle Comunità e nei Centri Diurni della provincia di Bergamo per tipologia, durata ed esito del trattamento

Valori assoluti e percentuali di riga – Anno 2003

Tipologia utenza	Durata						Totale	%
	<6 mesi	%	6 - 12 mesi	%	>12 mesi	%		
Nuova								
In Trattamento	132	70,2	56	29,8			188	51,4
Completato	43	84,3	8	15,7			51	13,9
Trasferito in altra Udo	3	100	0	0			3	0,8
Interrotto	117	95,1	6	4,9			123	33,6
Deceduti	0	0	0	0			0	0
Arrestati	1	100	0	0			1	0,3
							Totale	366
Riammessa								
In Trattamento	12	80	3	20			15	33,4
Completato	8	80	2	20			10	23,3
Trasferito in altra Udo	0	0	2	100			2	5,5
Interrotto	16	94,1	1	5,9			17	37,8
Deceduti	0	0	0	0			0	0
Arrestati	0	0	0	0			0	0
							Totale	45
In Trattamento								
In Trattamento	0	0	0	0	81	100	81	28,9
Completato	18	15,3	31	26,3	69	58,4	118	42,2
Trasferito in altra Udo	2	50	1	25,0	1	25,0	4	1,4
Interrotto	29	38,1	32	42,1	15	19,8	76	27,2
Deceduti	0	0	0	0	0	0	0	0
Arrestati	0	0	1	100	0	0	1	0,3
							Totale	280

Fonte: Comunità Terapeutiche della provincia di Bergamo

Dall'analisi dei dati si evidenzia che:

- Il numero dei soggetti che nell'anno 2003 sono stati ospitati, per periodi variabili, nelle comunità della provincia di Bergamo è pari a 691 (366+45+280), contro i 781 dell'anno precedente; considerando che la ricettività era di 255 posti, si può stimare un *turn over* pari a 2,7 utente per posto disponibile (3,1 nel 2002).
- Il 59,5% (64,7% nel 2002) degli utenti risulta entrato in trattamento nel corso dell'anno (nuova utenza e riammessa) e il 40,5% (29,3% nell'anno 2002) aveva in corso il programma dall'anno precedente (utenza in trattamento).
- Sul totale dei soggetti presenti nelle strutture nell'anno 2003 (691) il 31,2% [(216/691) %] ha abbandonato il trattamento (32,7% nel 2002), di cui il 75% [(162/216)%] lo ha interrotto entro i primi sei mesi. Tra il 33,6% (contro il 36,2% del 2002) della nuova utenza che ha interrotto il trattamento il 95,1% [(117/123)%] lo ha interrotto nei primi sei mesi. Tra il 37,7% dell'utenza riammessa (il 34% nel 2002) che ha interrotto il trattamento il 94,1% [(16/17)%] lo ha interrotto nei primi sei mesi. Mentre tra il 27,1% dell'utenza già in trattamento, ossia già in carico al 1 gennaio 2003, che ha interrotto il programma il 38,1% [(29/76)%] lo ha abbandonato nei primi sei mesi.
- Dei soggetti presenti nelle strutture nell'anno 2003 il 25,9% [(179/691)%] (il 23,4% nel 2002) risulta avere completato nel corso dell'anno il trattamento; di questi il 38,54% [(69/179)%] (il

37,7% nel 2002) lo ha completato dopo più di un anno (si tratta in questo caso di utenza già in trattamento dall'anno precedente) e la stessa percentuale, 38,54% [(69/179)%] (contro il 50% nel 2002), nei primi sei mesi dall'avvio, di questi il 62,31% [(79/69)%] riguarda nuova utenza e utenza riammessa.

Si tratta, come poc'anzi specificato, di dati descrittivi che permettono di evidenziare quanto è complessivamente “accaduto” all'interno delle strutture residenziali nell'anno 2002. Tali dati non costituiscono, pertanto, degli indicatori di efficacia o di ritenzione in trattamento che richiederebbero, per essere rilevati, un monitoraggio dei singoli trattamenti attivati a partire dal loro anno di avvio.